



T.C
ÇAYKARA KAYMAKAMLIĞI
CEVDET SUNAY MESLEKİ VE TEKNİK ANADOLU
LİSESİ MÜDÜRLÜĞÜ

2024-2028
STRATEJİK PLANI

İSTİKLAL MARŞI

Korkma! Sönmez bu şafaklarda yüzen al sancak,
Sönmeden yurdumun üstünde tüten en son ocak.
O benim milletimin yıldızıdır, parlayacak;
O benimdir, o benim milletimindir ancak.

Çatma, kurban olayım, çehreni ey nazlı hilal!
Kahraman ırkıma bir gül; ne bu şiddet, bu celal!
Sana olmaz dökülen kanlarımız sonra helal...
Hakkıdır, Hakk'a tapan milletimin istiklal.

Ben ezelden beridir hür yaşadım, hür yaşarım.
Hangi çılgın bana zincir vuracakmış? Şaşarım.
Kükremiş sel gibiyim, bendimi çiğner, aşarım.
Yırtarım dağları, enginlere sığmam, taşarım.

Garbın afakını sarmışsa çelik zırhlı duvar,
Benim iman dolu göğsüm gibi serhaddim var.
Ulusun, korkma! Nasıl böyle bir imanı boğar,
"Medeniyet" dediğin tek dişi kalmış canavar?

Arkadaş! Yurduma alçakları uğratma sakın,
Siper et gövdeni, dursun bu hayâsızca akın.
Doğacaktır sana vadettiği günler Hakk'ın,
Kim bilir, belki yarın belki yarından da yakın.

Bastığın yerleri "toprak" diyerek geçme, tanı,
Düşün altındaki binlerce kefensiz yatanı.
Sen şehit oğlusun, incitme, yazıktır atanı,
Verme, dünyaları alsan da bu cennet vatanı.

Kim bu cennet vatanın uğruna olmaz ki feda?
Şüheda fışkıracak, toprağı sıksan şüheda.
Canı, cananı, bütün varımı alsın da Hüda,
Etmesin tek vatanımdan beni dünyada cüda.

Ruhumun senden İlahî, şudur ancak emeli:
Değmesin mabedimin göğsüne namahrem eli.
Bu ezanlar, ki şehadetleri dinin temeli,
Ebedî, yurdumun üstünde benim inlemeli.

O zaman vedile bin secde eder, varsa taşım,
Her cerihamdan, İlahî, boşanıp kanlı yaşım,
Fışkırır ruhumücerret gibi yerden naaşım,
O zaman yükselerek arşa değer belki başım.

Dalgaları sen de şafaklar gibi ey şanlı hilal!
Olsun artık dökülen kanlarımın hepsi helal.
Ebediyen sana yok, ırkıma yok izmihlal.
Hakkıdır, hür yaşamış bayrağımın hürriyet;
Hakkıdır, Hakk'a tapan milletimin istiklal.

Mehmet Akif Ersoy

ATATÜRK'ÜN GENÇLİĞE HİTABESİ

Ey Türk gençliği! Birinci vazifen; Türk istiklalini,
Türk cumhuriyetini, ilelebet muhafaza ve müdafaa
etmektir.

Mevcudiyetinin ve istikbalinin yegâne temeli budur.
Bu temel, senin en kıymetli hazinendir. İstikbalde dahi
seni bu hazineden mahrum etmek isteyecek dâhilî ve
haricî bedhahların olacaktır. Bir gün, istiklal ve
cumhuriyeti müdafaa mecburiyetine düşersen, vazifeye
atılmak için içinde bulunacağın vaziyetin imkân ve
şeraitini düşünmeyeceksin. Bu imkân ve şerait, çok
namûsait bir mahiyette tezahür edebilir. İstiklal ve
cumhuriyetine kastedecek düşmanlar, bütün dünyada
emsali görülmemiş bir galibiyetin mümessili olabilirler.
Cebren ve hile ile aziz vatanın bütün kaleleri zapt
edilmiş, bütün tersanelerine girilmiş, bütün orduları
dağıtılmış ve memleketin her köşesi bilfiil işgal edilmiş
olabilir. Bütün bu şeraitten daha elim ve daha vahim
olmak üzere, memleketin dâhilinde iktidara sahip
olanlar, gaffet ve dalalet ve hatta hıyanet içinde
bulunabilirler. Hatta bu iktidar sahipleri, şahsi
menfaatlerini müstevlilerin siyasi emelleriyle tevhit
edebilirler. Millet, fakruzaruret içinde harap ve bitap
düşmüş olabilir.

Ey Türk istikbalinin evladı! İşte, bu ahval ve şerait
içinde dahi vazifen,
Türk istiklal ve cumhuriyetini kurtarmaktır.
Muhtaç olduğun kudret, damarlarındaki asil
kanda mevcuttur.



Öğretmenler yeni nesil sizlerin
eseri olacaktır.

K. Atatürk

Sunuş

21. yüzyılda dijital teknolojiler ve iletişim alanında hız kazanan gelişmeler mesafe ve zaman sorununu yok ederek dünyamızın şekillenmesinde inanılmaz roller oynamaktadır. Günümüzde bilginin üretimi ve yayılması gelişen ve değişen teknolojiler sayesinde çok farklılaştı. Biz öğretmenler olarak, bu sürece ayak uydurmak ve ülkemizi Atatürk'ün gösterdiği muasır medeniyetler seviyesine ulaşmasını sağlamak en önemli sorumluluğumuzdur. Bu sorumluluğu yerine getirebilmenin yolu, çocuklarımıza sadece bilgiyi öğretmekle kalmayıp, aynı zamanda bilgiyi kendilerinin öğrenebileceği ve geliştirebileceği ruhu aşılmasıdır. “Geleceğin cahili, okuyamayan kişi olmayacaktır. Nasıl öğreneceğini bilmeyen kişi olacaktır” (Alvin Toffle).

Türkiye coğrafik konumu nedeniyle güçlü bir ülke olmak zorunda. Güçlü bir ülke olmak için fiziki sermaye birikimi gereklidir. Ancak fiziki sermayeye ulaşmanın yolu insan eğitim ve kalitesine dayanan beşeri sermaye birikimidir. Temel olan zenginlik budur. Bu da ancak iyi bir eğitim sistemiyle mümkün olur.

Teknolojik gelişmelerde yaşamsal öneme sahip olan İnovasyon olgusu, STEM Bilim (Science), Teknoloji (Technology), Mühendislik (Engineering) ve Matematik (Mathematics) beşeri sermaye birikimiyle sağlanır. İnsan yaratıcılığı, inovasyon ve analitik felsefe çok önemli beşeri sermaye kaynaklarıdır. Türk milletinin yürümekte olduğu yol müspet ilim yoludur. Bu doğrultuda öğrencilerimize vereceğimiz ruh, M. Kemal Atatürk'ün gösterdiği Milli ülküye ulaşmak için Türk milletinin umudu olacaktır.

Mesleki ve Teknik Anadolu Lisesi olan okulumuz Milli Eğitim Bakanlığının **21/12/2021** Tarihli Ekonomik Reform Paketi'nde 3308 sayılı Mesleki Eğitim Kanunu'ndaki düzenlemeyle İş gücü piyasasına ara eleman yetiştirilmesi için hangi sektörde ihtiyaç varsa o sektörün aktif olarak çalıştığı işletmede, yerinde mesleki eğitim merkezini kurmak ve eleman ihtiyacını, insan kaynağını yetiştirmek amacıyla bir Mesleki Eğitim Merkezi olmuştur. Stratejik planlama bir kurumun kendini, ne olduğunu, ne olmak istediğini ve gelecekte nasıl bir yol izleyerek hedeflerine varacağını bildiren bir yol haritasıdır. Bizler geleceğe hem akademik hem de mesleki anlamda öğrencilerimizi hazırlamak için tüm personel olarak bu yetkinliğe sahibiz. Okulumuzun; kız ve erkek öğrenci pansiyonu, spor salonu gibi fiziki imkanlara sahip olması stratejik plan hedeflerine ulaşmak için sorumluluk bilincimizi bir kat daha artırmaktadır.

2024-2028 Stratejik Planımızın özü; öncelikle nasıl öğreneceğini bilmek, bilgiyi üretmek ve yaymak için var olanı daha da geliştirmek ve teknolojik yarışmacılardan biri olmaktır. Bu bağlamda okulumuzun temel hedefi öğrencilerimizi teknolojik açıdan donanımlı olarak geleceğe taşımaktır.

Cemil KORKMAZ

Okul Müdürü

İçindekiler

BÖLÜM I: GİRİŞ ve PLAN HAZIRLIK SÜRECİ 5

BÖLÜM II: DURUM ANALİZİ 6

Okulun Kısa Tanıtımı * 6

Okulun Mevcut Durumu: Temel İstatistikler 6

Okul Künyesi 7

Çalışan Bilgileri 8

Okulumuz Bina ve Alanları 8

Sınıf ve Öğrenci Bilgileri 9

Donanım ve Teknolojik Kaynaklarımız 10

Gelir ve Gider Bilgisi 10

PAYDAŞ ANALİZİ 11

Öğrenci Anketi Sonuçları: Hata! Yer işareti tanımlanmamış.

Öğretmen Anketi Sonuçları: 22

Veli Anketi Sonuçları: 23

Öğrenci Anketi Sonuçları: 25

Öğretmen Anketi Sonuçları: 25

Veli Anketi Sonuçları: 25

GZFT (Güçlü, Zayıf, Fırsat, Tehdit) Analizi 25

İçsel Faktörler

Dışsal Faktörler

Gelişim ve Sorun Alanları 27

BÖLÜM III: MİSYON, VİZYON VE TEMEL DEĞERLER 30

MİSYONUMUZ * 30

VİZYONUMUZ * 30

TEMEL DEĞERLERİMİZ * 30

TEMA I: EĞİTİM VE ÖĞRETİME ERİŞİM 31

TEMA III: KURUMSAL KAPASİTE 39

Stratejik Amaç 2 41

V. BÖLÜM: MALİYETLENDİRME 43

VI. BÖLÜM: İZLEME VE DEĞERLENDİRME 43

EKLER: 43

BÖLÜM I: GİRİŞ VE PLAN HAZIRLIK SÜRECİ

2024 - 2028 dönemi stratejik plan hazırlıkları İl Milli Eğitim Müdürlüğünün duyurusuyla Üst Kurul ile Stratejik Plan Ekibinin oluşturulması ile başlamıştır. Ekip tarafından İl Milli Eğitim Müdürlüğünün çalışma takvimine göre ilk aşamada uygulanmakta olan stratejik planın değerlendirilmesi yapılmış ve durum analizi aşamasında paydaşlarımızın plan sürecine aktif katılımını sağlamak üzere öğretmen, öğrenci, veli iç paydaş ve dış paydaş anketleri uygulanarak, toplantı ve görüşmeler tamamlanmıştır.

Durum analizinin ardından geleceğe yönelim bölümüne geçilerek okulumuzun amaç, hedef, gösterge ve eylemleri İl ve İlçe Milli Eğitim Müdürlüklerimizle uyumlu olarak belirlenmiştir. Çalışmaları yürüten ekip ve kurul bilgileri altta verilmiştir.

STRATEJİK PLAN ÜST KURULU

Üst Kurul Bilgileri		Ekip Bilgileri	
Adı Soyadı	Unvanı	Adı Soyadı	Unvanı
Cemil KORKMAZ	Okul Müdürü	Meral EMİRZA	Öğretmen
Türkay ÖZBAY	Müdür Yardımcısı	Nilüfer KAN	Öğretmen
Muhammet ABBASOĞLU	Öğretmen	Sertaç TÜTÜNCÜ	Öğretmen
Ramazan ŞAHİN	Okul-Aile Birliği Başkanı	Enes AKSU	Öğretmen
	OAB Yönetim Kurulu Üyesi	Ozan BAŞDAĞ	Öğretmen
		Emin GEDİK	Öğretmen
		Caner KEMİKKIRAN	Öğretmen

.../.../2024

Cemil KORKMAZ
Okul Müdürü

BÖLÜM II: DURUM ANALİZİ

Durum analizi bölümünde okulumuzun mevcut durumu ortaya konularak aşağıdaki sorulara yanıt bulunmaya çalışılmıştır.

- ✚ NEREDEYİZ?
- ✚ NEREDE OLMAK İSTİYORUZ?
- ✚ GELİŞMEMİZİ NASIL ÖLÇEBİLİRİZ?
- ✚ HEDEFLERİMİZE NASIL ULAŞABİLİRİZ?
- ✚ NASIL DENETLEYEBİLİRİZ?

Soruların yanıtlanması sonucu elde ettiğimiz verilerden yararlanarak okul stratejik planının temeli oluşturuldu.

Bu kapsamda okulumuzun kısa tanıtımı, okul künyesi ve temel istatistikleri, iç ve dış paydaş analizi ve görüşleri ile okulumuzun Güçlü, Zayıf, Fırsat ve Tehditlerinin (GZFT) ele alındığı analizler yapılmıştır.

OKULUN KISA TANITIMI

Okulumuz Ataköy Mahalle merkezinde bulunan ve o tarihte ilkokul olarak kullanılan binanın okulumuza verilmesiyle ilk defa 1990-1991 yılında eğitim -öğretime açıldı. Bu bina ihtiyacı karşılayamayınca köylü tarafından Kuran Kursu olarak yapılan bina Sağlık Meslek Lisesine bağışlandı. 1992 yılından 2014 yılına kadar bu binada eğitim yapıldıktan sonra okul eğitim öğretim binasına taşındı. İlkokul olarak kullanılan bina okulumuzun eğitim öğretim binası olarak tahsis edildi. Eski okul binası gerekli düzenlemeler yapılarak kız öğrenci pansiyonuna dönüştürüldü. Okulumuzun iç ve dış fiziki donanımları yenileme çalışmaları tamamlanmıştır. Dış cephe mantolaması, pencereler pvc yapılmıştır. Öğrenci ve öğretmen lavaboları yenilenmiştir. Tüm kapı boyaları ve kapı kolları yenilenmiştir. Okulumuzda spor salonu mevcut değildir. Kalorifer sistemi ile ısınan okulumuzun çatısı yenilenmiş zemin fayans döşenmiştir. Engelli rampası bulunan okulumuzun giriş katı erişilebilir durumdadır.

OKULUN MEVCUT DURUMU: TEMEL İSTATİSTİKLER

Okul Künyesi

Okulumuzun temel girdilerine ilişkin bilgiler altta yer alan okul künyesine ilişkin tabloda yer almaktadır.

Temel Bilgiler Tablosu- Okul Künyesi (ŞUBAT 2024)

İli: TRABZON		İlçesi: ÇAYKARA			
Adres:	Ataköy Mahallesi Kümeevleri No 143	Coğrafi Konum (link):	https://www.google.com/maps/place/Cevdet+Sunay+Mesleki+ve+Teknik+Anadolu+Lisesi/@40.7016242,40.2255506		
Telefon Numarası:	0462 626 50 41	Faks Numarası:	0462 626 53 45		
e- Posta Adresi:	963298@meb.k12.tr	Web sayfası adresi:	http://cevdetsunaymtal.meb.k12.tr/		
Kurum Kodu:	963298	Öğretim Şekli:	Tam Gün		
Okulun Hizmete Giriş Tarihi : 1990		Toplam Çalışan Sayısı	7		
Öğrenci Sayısı:	Kız	29	Öğretmen Sayısı	Kadın	13
	Erkek	38		Erkek	13
	Toplam	67		Toplam	26
Derslik Başına Düşen Öğrenci Sayısı	7	Şube Başına Düşen Öğrenci Sayısı	13		
Öğretmen Başına Düşen Öğrenci Sayısı	7	Şube Başına 30'dan Fazla Öğrencisi Olan Şube Sayısı	0		
Öğrenci Başına Düşen Toplam Gider Miktarı		Öğretmenlerin Kurumdaki Ortalama Görev Süresi	9		

ÇALIŞAN BİLGİLERİ

Okulumuzun çalışanlarına ilişkin bilgiler altta yer alan tabloda belirtilmiştir.

Çalışan Bilgileri Tablosu (ŞUBAT 2024)

Unvan	Erkek	Kadın	Toplam
Okul Müdürü, Müdür Baş Yardımcısı ve Müdür Yardımcısı	3	1	4
Sınıf Öğretmeni	-	-	-
Branş Öğretmeni	8	6	14
Rehber Öğretmen	1	-	1
İdari Personel	1	-	1
Yardımcı Personel	-	6	6
Güvenlik Personeli	-	-	-
Toplam Çalışan Sayıları	13	13	26

OKULUMUZ BİNA VE ALANLARI

Okulumuzun binası ile açık ve kapalı alanlarına ilişkin temel bilgiler altta yer almaktadır.

Okul Yerleşkesine İlişkin Bilgiler

Okul Bölümleri		Özel Alanlar	Var	Yok
Okul Kat Sayısı	2	Çok Amaçlı Salon	1	
Derslik Sayısı	10	Çok Amaçlı Saha	1	
Derslik Alanları (m2)	40	Kütüphane	1	
Kullanılan Derslik Sayısı	10	Fen Laboratuvarı		Yok
Şube Sayısı	5	Bilgisayar Laboratuvarı	2	
İdari Odaların Alanı (m2)		İş Atölyesi		Yok
Öğretmenler Odası (m2)	40	Mesleki Beceri Atölyesi-	1	
Okul Oturum Alanı (m2)		Pansiyon	2	
Okul Bahçesi (Açık Alan)(m2)	3000			
Okul Kapalı Alan (m2)	450			
Sanatsal, bilimsel ve sportif amaçlı toplam alan (m ²)	100			
Kantin (m2)	-			
Tuvalet Sayısı	12			
Diğer (.....)				

SINIF VE ÖĞRENCİ BİLGİLERİ

Okulumuzda yer alan sınıfların öğrenci sayıları alttaki tabloda verilmiştir. (ŞUBAT 2024)

SAĞLIK HİZMETLERİ ALANI

SINIFI	Kız	Erkek	Toplam	SINIFI	Kız	Erkek	Toplam
11/A	2	3	5				
12/A	7	2	9				
12/B	6	1	6				
Toplam	15	6	21				

*Sınıf sayısına göre istenildiği kadar satır eklenebilir.

BİLİŞİM TEKNOLOJİLERİ ALANI

SINIFI	Kız	Erkek	Toplam	SINIFI	Kız	Erkek	Toplam
9/A	6	19	25				
10/A	8	13	21				
Toplam	14	32	46				

ANASINIFI

SINIFI	Kız	Erkek	Toplam	SINIFI	Kız	Erkek	Toplam
	3	3	6				

MESEM

SINIFI	Kız	Erkek	Toplam
9	2	1	3
10			
11	1	1	2
12	1		1
Toplam	4	2	6

DONANIM VE TEKNOLOJİK KAYNAKLARIMIZ

Teknolojik kaynaklar başta olmak üzere okulumuzda bulunan çalışan durumdaki donanım malzemesine ilişkin bilgiye alttaki tabloda yer verilmiştir.

Teknolojik Kaynaklar Tablosu

Akıllı Tahta Sayısı	9	TV Sayısı	4
Masaüstü Bilgisayar Sayısı	36	Yazıcı Sayısı	6
Taşınabilir Bilgisayar Sayısı	3	İnternet Bağlantı Hızı	16Mb
Projeksiyon Sayısı	2	Tarayıcı	1
Çok Fonksiyonlu yazıcı Sayısı	2		
*			

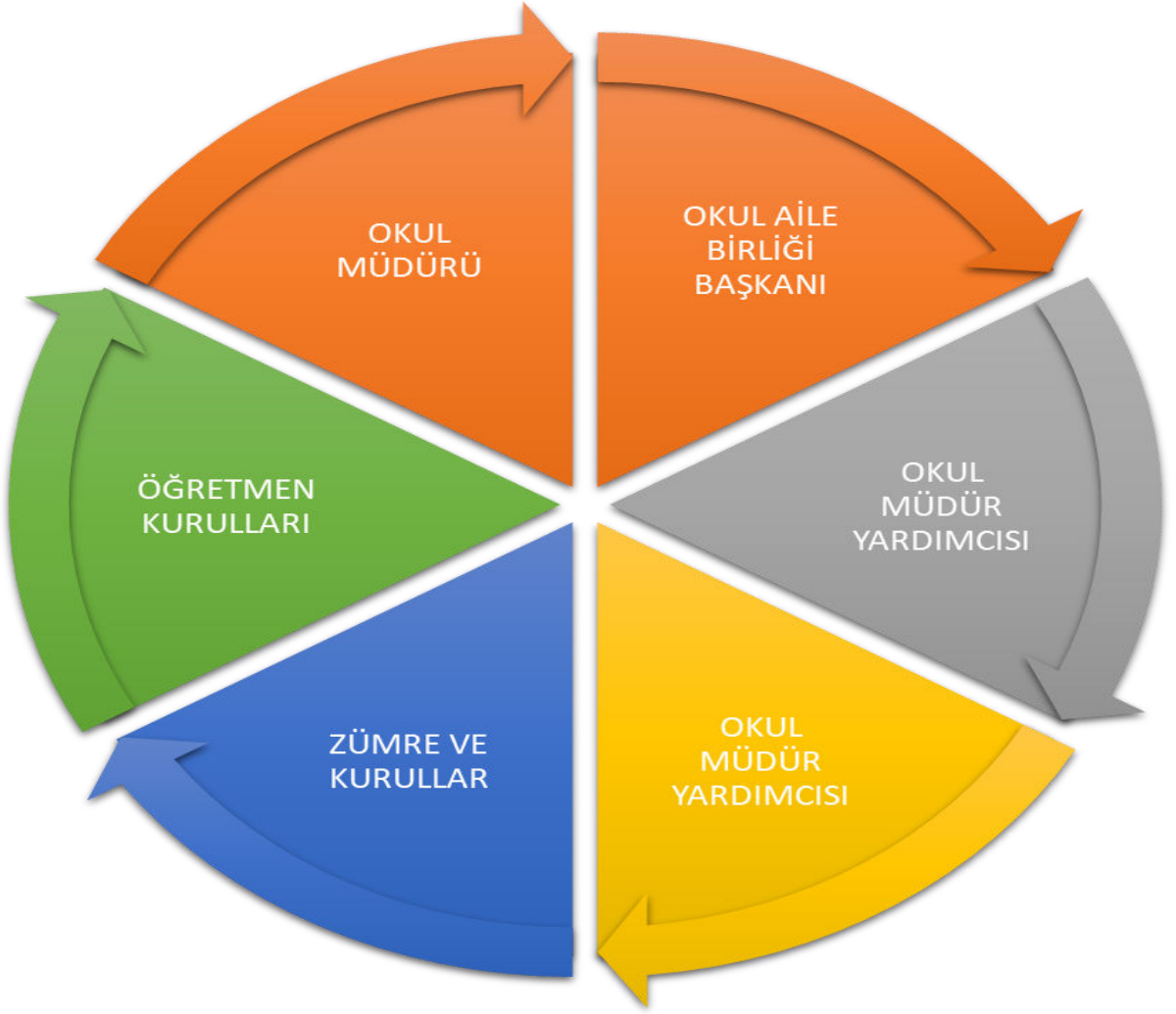
GELİR VE GİDER BİLGİSİ

Okulumuzun genel bütçe ödenekleri, okul aile birliği gelirleri ve diğer katkılarda dâhil olmak üzere gelir ve giderlerine ilişkin son iki yıl gerçekleşme bilgileri alttaki tabloda verilmiştir.

Yıllar	Gelir Miktarı	Gider Miktarı
2016	485.650	484.00
2017	690.225	682.455
2018	858.220,16	857.000,00
2019	995.306,27	970.402,22
2020	1.158.315,32	1.100,20
2021	1.076.049,21	900.450,50
2022	996.383,04	893.00,00
2023	1.846.413,04	1.800.500,00
2024		
2025		
2026		
2027		

PAYDAŞ ANALİZİ

Kurumumuzun temel paydaşları öğrenci, veli, öğretmen, İşletmelerde Mesleki Eğitim için öğrencilerimizi istihdam edildiği işletmeler ve MESEM bünyesindeki öğrencilerimizi istihdam eden işletmeler olmakla birlikte, eğitimin dışsal etkisi nedeniyle okul çevresinde etkileşim içinde olunan geniş bir paydaş kitlesi bulunmaktadır. Paydaşlarımızın görüşleri anket, toplantı, dilek ve istek kutuları, elektronik ortamda iletilen önerilerde dâhil olmak üzere çeşitli yöntemlerle sürekli olarak alınmaktadır.

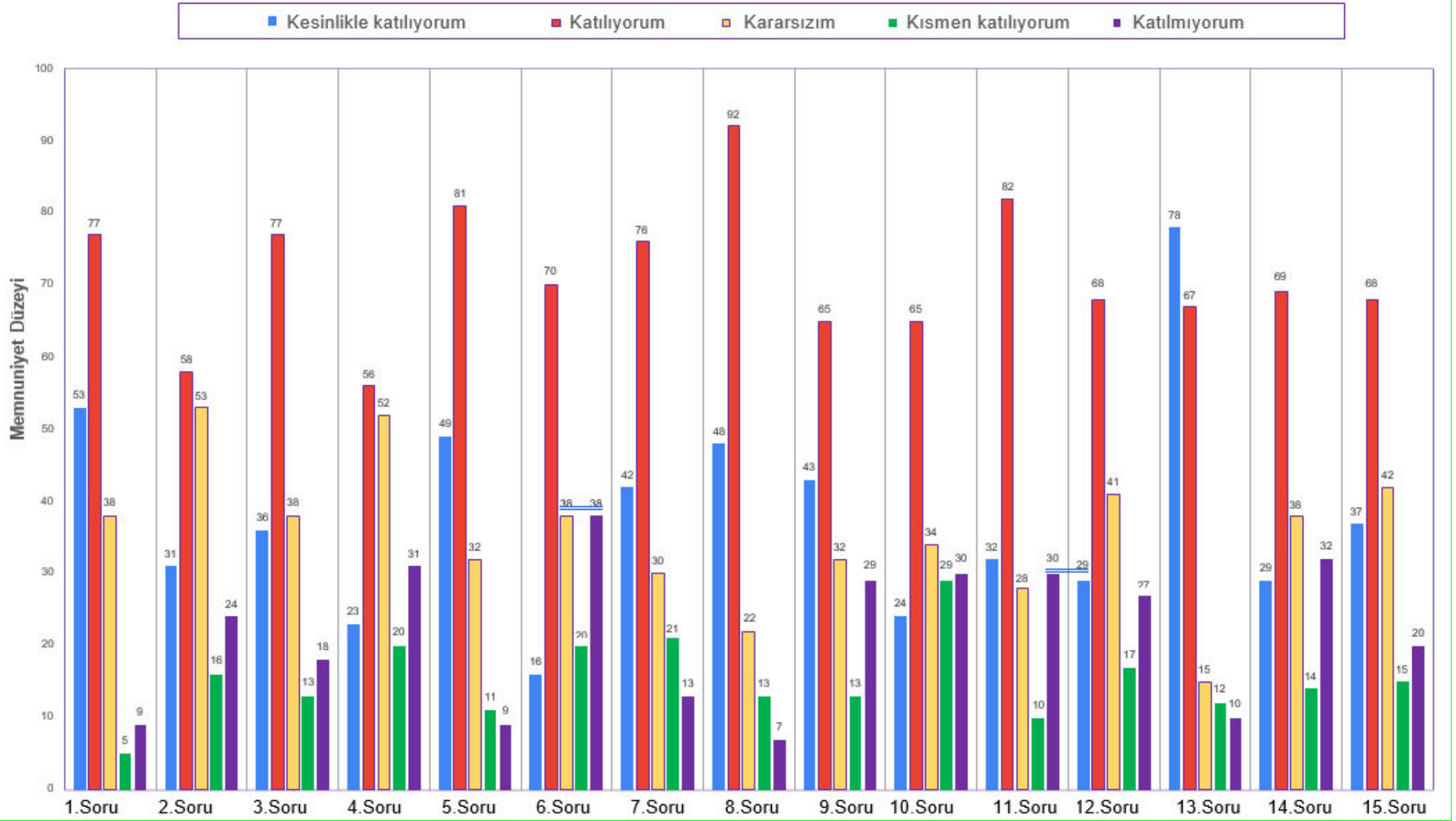


Kurumumuzun temel paydaşları olan öğrenci, veli, öğretmen, İşletmelerde Mesleki Eğitim için öğrencilerimizi istihdam edildiği işletmeler ve MESEM bünyesindeki öğrencilerimizi istihdam eden işletmelere yönelik memnuniyet anketleri yapılmış olup; paydaş anketlerine ilişkin ortaya çıkan temel sonuçlara altta yer verilmiştir.

ÖĞRENCİ MEMNUNİYET ANKETİ DEĞERLENDİRME

ANKET SORULARI	Kesinlikle katılıyorum		Katılıyorum		Kararsızım		Kısmen katılıyorum		Katılmıyorum		Katılımcı Sayısı	% TOPLAM
	Sayı	Değeri	Sayı	% Değeri	Sayı	Değeri	Sayı	Değeri	Sayı	Değeri		
1.Öğretmenlerimle ihtiyaç duyduğumda rahatlıkla görüşebilirim.	13	29%	23	42%	11	21%	1	3%	2	5%	50	100%
2. Okul müdürü ile ihtiyaç duyduğumda rahatlıkla konuşabiliyorum.	9	17%	16	32%	15	29%	4	9%	6	13%	50	100%
3. Okulun rehberlik servisinden yeterince yararlanabiliyorum	10	20%	21	42%	10	21%	4	7%	5	10%	50	100%
4. Okula ilettiğimiz öneri ve isteklerimiz dikkate alınır.	6	13%	15	31%	14	29%	6	11%	9	17%	50	100%
5. Okulda kendimi güvende hissediyorum.	14	27%	22	45%	9	18%	3	6%	2	5%	50	100%
6. Okulda öğrencilerle ilgili alınan kararlarda bizlerin görüşleri alınır.	4	9%	19	38%	10	21%	6	11%	11	21%	50	100%
7. Öğretmenler yeniliğe açık olarak derslerin işlenişinde çeşitli yöntemler kullanılmaktadır.	12	23%	21	42%	8	16%	6	12%	3	7%	50	100%
8. Derslerde konuya uygun araç gereçler kullanılmaktadır.	13	26%	25	51%	6	12%	4	7%	2	4%	50	100%
9. Teneffüslerde ihtiyaçlarımı giderebiliyorum.	12	24%	18	36%	9	18%	3	7%	8	16%	50	100%
10. Okulun içi ve dışı temizdir.	7	13%	18	36%	9	19%	8	16%	8	16%	50	100%
11. Okulun binası ve diğer fiziki mekânları yeterlidir.	9	18%	23	45%	8	15%	3	5%	7	16%	50	100%
12. Okul kantininde satılan malzemeler sağlıklı ve güvenlidir.	8	16%	19	37%	11	23%	5	9%	7	15%	50	100%
13. Okul kantininde görevli kişiler, öğrenciye güler yüzlü ve nazik davranmaktadır.	22	43%	18	37%	4	8%	3	7%	3	5%	50	100%
14. Okulumuzda yeterli miktarda sanatsal ve kültürel faaliyetler düzenlenmektedir.	8	16%	19	38%	10	21%	4	8%	9	18%	50	100%
15. Okulda öğrenci istekleri ve yetenekleri esas alınarak eğitici kol ve bu kollara katılacak öğrenciler belirlenir.	10	20%	19	37%	12	23%	4	8%	5	11%	50	100%

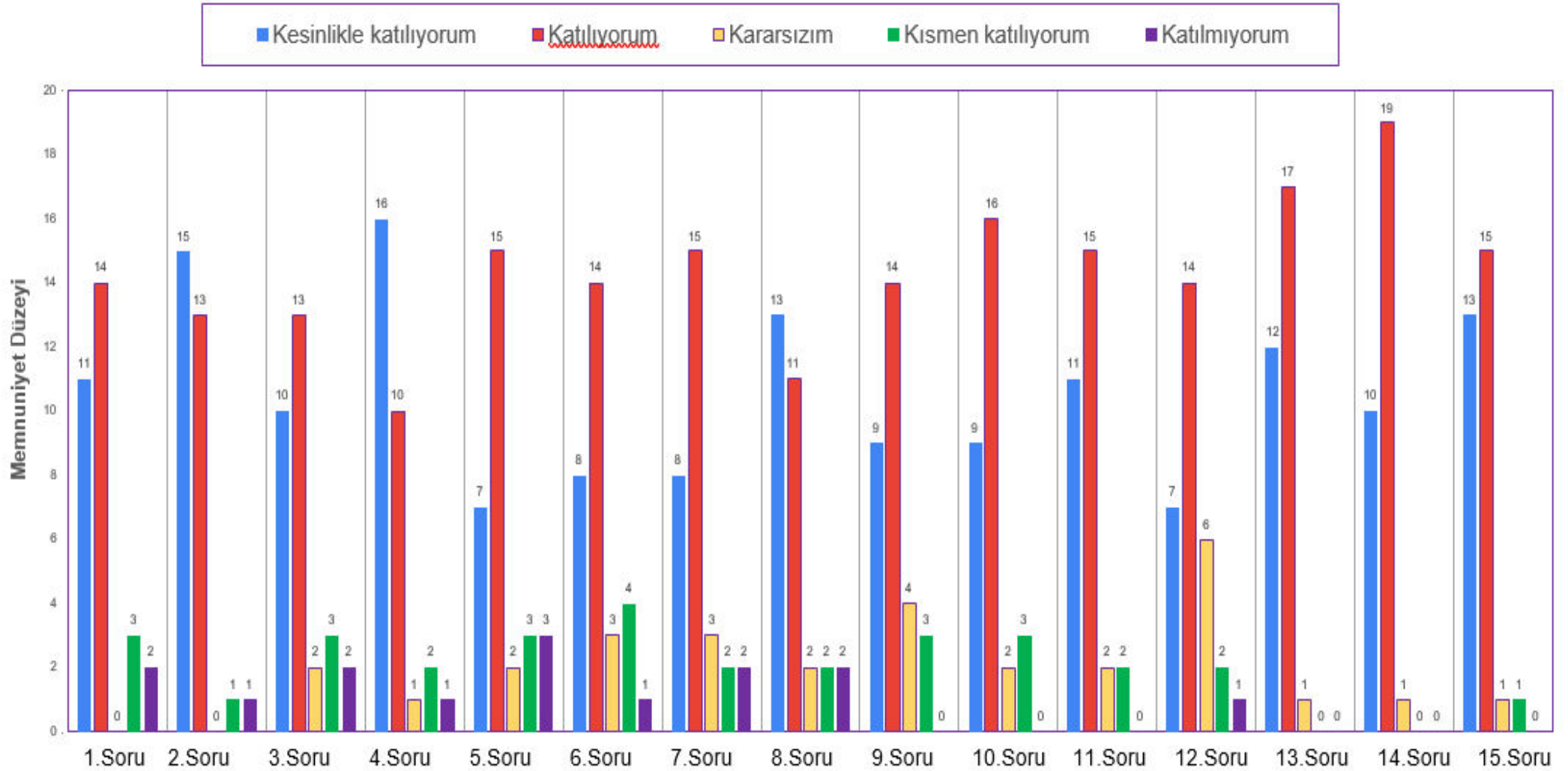
ÖĞRENCİ MEMNUNİYET ANKETİ



ÖĞRETMEN MEMNUNİYET ANKETİ DEĞERLENDİRME

ANKET SORULARI	Kesinlikle katılıyorum		Katılıyorum		Kararsızım		Kısmen katılıyorum		Katılmıyorum		Katılımcı Sayısı	% TOPLAM
	Sayı Değeri	% Değeri	Sayı Değeri	% Değeri	Sayı Değeri	% Değeri	Sayı Değeri	% Değeri	Sayı Değeri	% Değeri		
1. Okulumuzda alınan kararlar, çalışanların katılımıyla alınır.	11	37%	14	47%	0	0%	3	10%	2	7%	30	100%
2. Kurumdaki tüm duyurular çalışanlara zamanında iletilir.	15	50%	13	43%	0	0%	1	3%	1	3%	30	100%
3. Her türlü ödüllendirmede adil olma, tarafsızlık ve objektiflik esastır.	10	33%	13	43%	2	7%	3	10%	2	7%	30	100%
4. Kendimi, okulun değerli bir üyesi olarak görürüm.	16	53%	10	33%	1	3%	2	7%	1	3%	30	100%
5. Çalıştığım okul bana kendimi geliştirme imkânı tanımaktadır.	7	23%	15	50%	2	7%	3	10%	3	10%	30	100%
6. Okul, teknik araç ve gereç yönünden yeterli donanıma sahiptir.	8	27%	14	47%	3	10%	4	13%	1	3%	30	100%
7. Okulda çalışanlara yönelik sosyal ve kültürel faaliyetler düzenlenir.	8	27%	15	50%	3	10%	2	7%	2	7%	30	100%
8. Okulda öğretmenler arasında ayırım yapılmamaktadır.	13	43%	11	37%	2	7%	2	7%	2	7%	30	100%
9. Okulumuzda yerelde ve toplum üzerinde olumlu etki bırakacak çalışmalar yapılmaktadır.	9	30%	14	47%	4	13%	3	10%	0	0%	30	100%
10. Yöneticilerimiz, yaratıcı ve yenilikçi düşüncelerin üretilmesini teşvik etmektedir.	9	30%	16	53%	2	7%	3	10%	0	0%	30	100%
11. Yöneticiler, okulun vizyonunu, stratejilerini, iyileştirmeye açık alanlarını vs. çalışanlarla paylaşır.	11	37%	15	50%	2	7%	2	7%	0	0%	30	100%
12. Okulumuzda sadece öğretmenlerin kullanımına tahsis edilmiş yerler yeterlidir.	7	23%	14	47%	6	20%	2	7%	1	3%	30	100%
13. Alanıma ilişkin yenilik ve gelişmeleri takip eder ve kendimi güncellerim.	12	40%	17	57%	1	3%	0	0%	0	0%	30	100%
14. Okulun misyon ve vizyonunu biliyor ve paylaşıyorum.	10	33%	19	63%	1	3%	0	0%	0	0%	30	100%
15. Okulumuzda yeni göreve başlayan öğretmenler kurumu kısa sürede benimser.	13	43%	15	50%	1	3%	1	3%	0	0%	30	100%

ÖĞRETMEN MEMNUNİYET ANKETİ

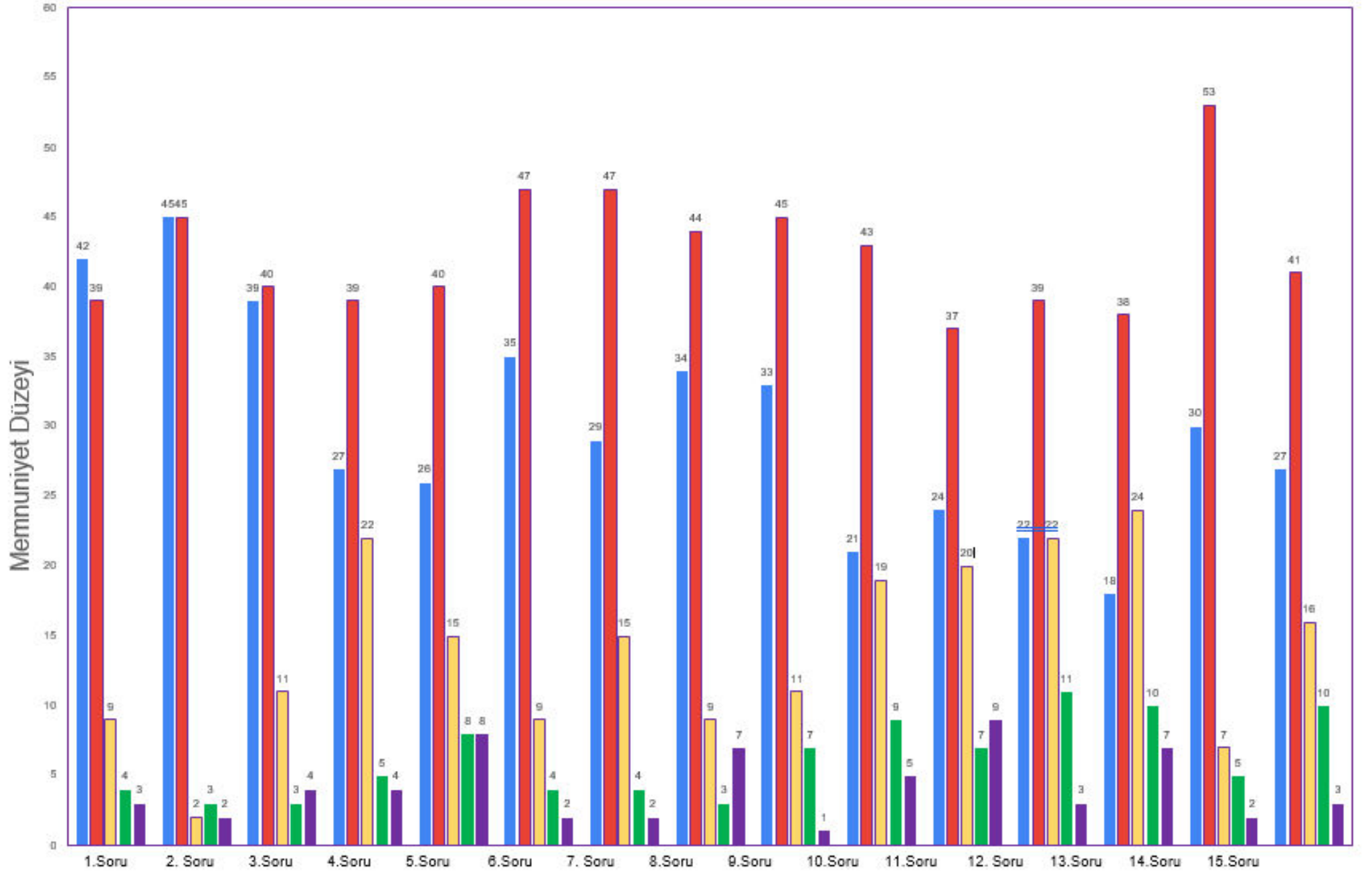


VELİ MEMNUNİYET ANKETİ DEĞERLENDİRME

ANKET SORULARI	Kesinlikle katılıyorum		Katılıyorum		Kararsızım		Kısmen katılıyorum		Katılmıyorum		Katılımcı Sayısı	% TOPLAM
	Sayı Değeri	% Değeri	Sayı Değeri	% Değeri	Sayı Değeri	% Değeri	Sayı Değeri	% Değeri	Sayı Değeri	% Değeri		
1. İhtiyaç duyduğumda okul çalışanlarıyla rahatlıkla görüşebiliyorum.	29	43%	26	40%	6	9%	3	4%	1	3%	65	100%
2. Bizi ilgilendiren okul duyurularını zamanında öğreniyorum.	30	46%	30	46%	1	2%	3	3%	1	2%	65	100%
3.Öğrencimle ilgili konularda okulda rehberlik hizmeti alabiliyorum.	27	40%	28	41%	7	11%	1	3%	2	4%	65	100%
4. Okula ilettiğim istek ve şikâyetler dikkate alınıyor.	18	28%	26	40%	15	23%	3	5%	3	4%	65	100%
5.Öğretmenler yeniliğe açık olarak derslerin işlenişinde çeşitli yöntemler kullanılmaktadır.	17	27%	28	41%	10	15%	5	8%	5	8%	65	100%
6. Okulda yabancı kişilere karşı güvenlik önlemleri alınmaktadır.	23	36%	32	48%	6	9%	3	4%	1	2%	65	100%
7. Okulda bizleri ilgilendiren kararlarda görüşlerimiz dikkate alınır.	19	30%	32	48%	10	15%	3	4%	1	2%	65	100%
8. E-okul veli bilgilendirme sistemi ile okulun internet sayfasını düzenli olarak takip ediyorum.	23	35%	29	45%	6	9%	2	3%	5	7%	65	100%
9.Çocuğumun okulunu sevdiğini ve öğretmenleriyle iyi anlaştığını düşünüyorum.	22	34%	30	46%	7	11%	5	7%	1	1%	65	100%
10. Okul, teknik araç ve gereç yönünden yeterli donanımına sahiptir.	14	22%	29	44%	13	20%	6	9%	3	5%	65	100%
11. Okul her zaman temiz ve bakımlıdır.	17	25%	25	38%	12	21%	5	7%	6	9%	65	100%
12. Okulun binası ve fiziki mekânları yeterlidir.	15	23%	26	40%	15	23%	7	11%	2	3%	65	100%
13.Okulumuzda yeterli miktarda sanatsal ve kültürel faaliyetler düzenlenmektedir.	12	19%	25	39%	16	25%	7	10%	5	7%	65	100%
14. Eğitim öğretimle ilgili uygulamalar ve değişiklikler hakkında zamanında bilgilendirme yapılmakt	20	31%	36	55%	5	7%	3	5%	1	2%	65	100%
15.Okuldaki eğitim öğretim kalitesinden memnunum.	18	28%	27	42%	11	16%	7	10%	2	3%	65	100%

VELİ MEMNUNİYET ANKETİ

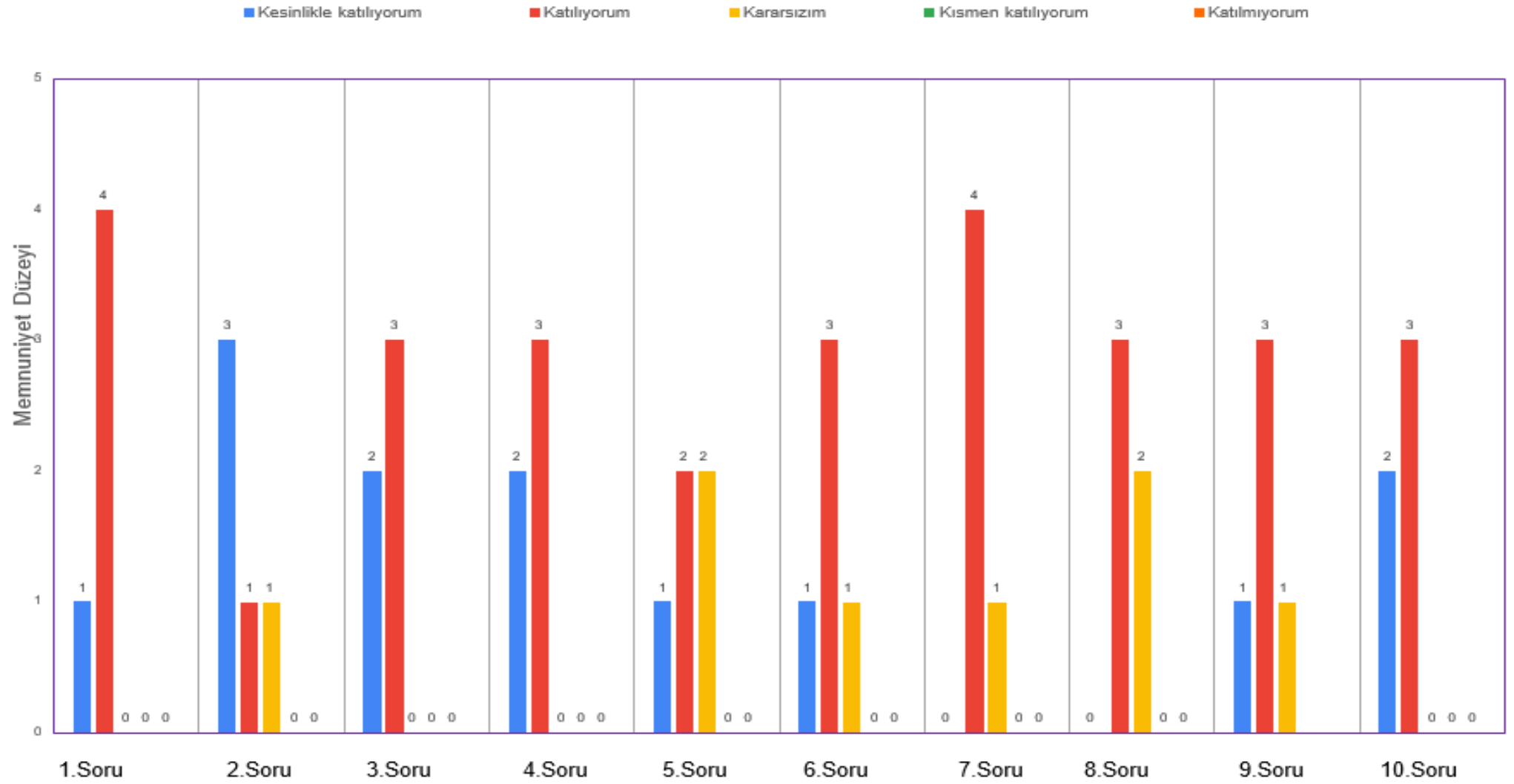
■ Kesinlikle katılıyorum ■ Katılıyorum ■ Kararsızım ■ Kısım katılıyorum ■ Katılmıyorum



İŞLETME MEMNUNİYET ANKETİ DEĞERLENDİRME

ANKET SORULARI	Kesinlikle katılıyorum		Katılıyorum		Kararsızım		Kısmen katılıyorum		Katılmıyorum		Katılımcı Sayısı	% TOPLAM
	Sayı Değeri	% Değeri	Sayı Değeri	% Değeri	Sayı Değeri	% Değeri	Sayı Değeri	% Değeri	Sayı Değeri	% Değeri		
1. Öğrencilerin mesleki beceri ve akademik bilgi düzeylerini yeterli buluyorum.	1	20%	4	80%	0	0%	0	0%	0	0%	5	100%
2. Öğrenciler işletmeye temiz ve ütülü stajyer öğrenci kıyafetleriyle gelmektedir.	3	60%	1	20%	1	20%	0	0%	0	0%	5	100%
3. İşletmeye gelen öğrenciler, okul ve öğrenciyi tanıtan bilgilerin bulunduğu yaka kartı kullanır.	2	40%	3	60%	0	0%	0	0%	0	0%	5	100%
4. İME yapan öğrenciler, çalıştıkları birimde sağlık meslek çalışanlarının yükünü azalttıklarını düşünüyorum.	2	40%	3	60%	0	0%	0	0%	0	0%	5	100%
5. İME yapan öğrenciler, İş Sağlığı ve Güvenliği hakkında yeterli bilgiye sahipler.	1	20%	2	40%	2	40%	0	0%	0	0%	5	100%
6. İME yapan öğrencilerin, hasta ve hasta yakınlarıyla iletişim kurma becerileri çok iyi.	1	20%	3	60%	1	20%	0	0%	0	0%	5	100%
7. İME yapan öğrencilerin, hasta mahremiyetinin önemi hakkındaki bilinç düzeyleri çok iyi.	0	0%	4	80%	1	20%	0	0%	0	0%	5	100%
8. İME yapan öğrenciler, hasta haklarının korunması için gereken özeni göstermektedirler.	0	0%	3	60%	2	40%	0	0%	0	0%	5	100%
9. İME yapan öğrencilerin, hastane çalışanlarıyla iletişim kurma becerileri çok iyi.	1	20%	3	60%	1	20%	0	0%	0	0%	5	100%
10. Koordinatör öğretmenler tarafından öğrencilerin işletmeye devam takibi düzenli olarak yapılmaktadır.	2	40%	3	60%	0	0%	0	0%	0	0%	5	100%

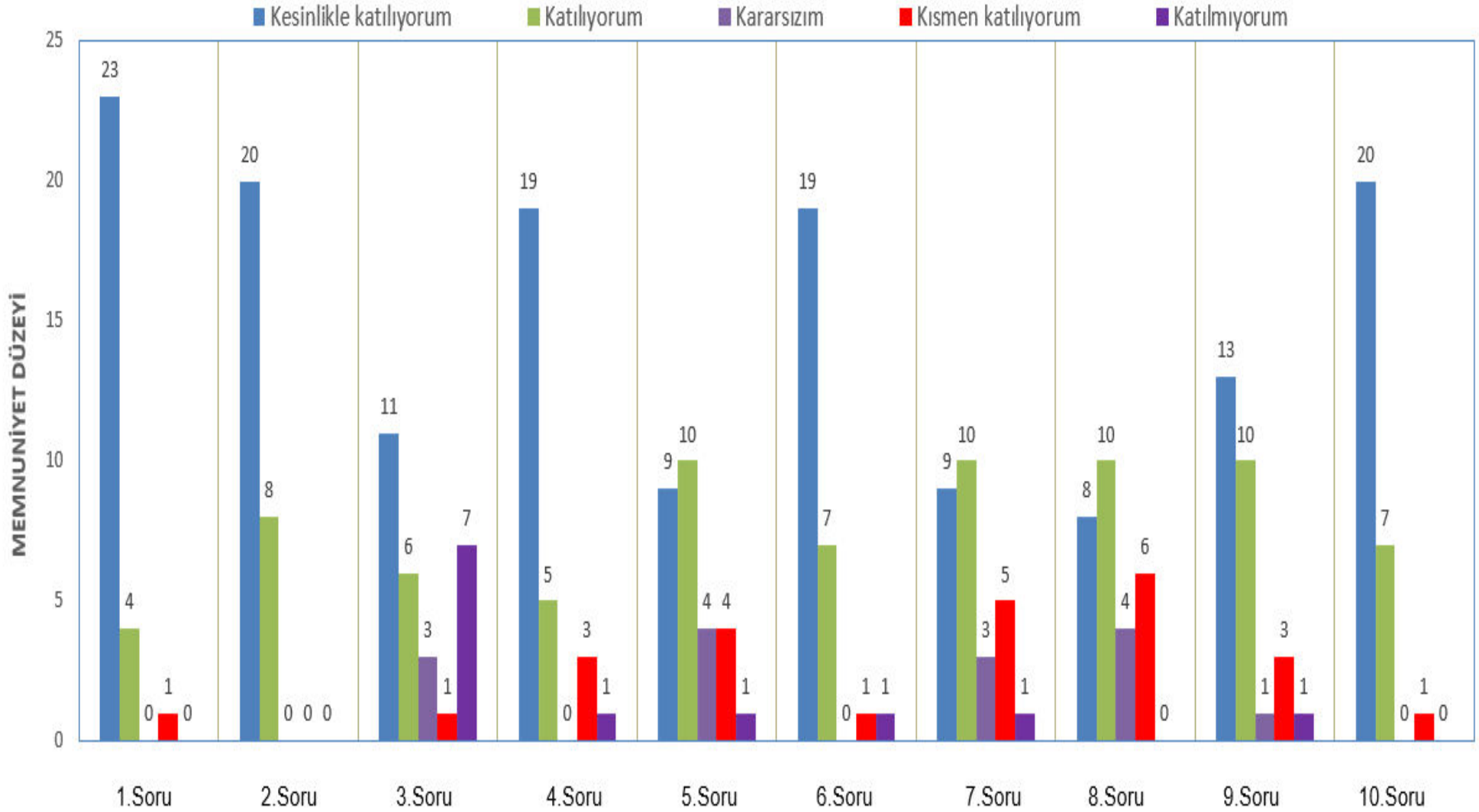
İŞLETME MEMNUNİYET ANKETİ



İŞLETME MEMNUNİYET ANKETİ DEĞERLENDİRME

ANKET SORULARI	Kesinlikle katılıyorum		Katılıyorum		Kararsızım		Kısmen katılıyorum		Katılmıyorum		Katılımcı Sayısı	% TOPLAM
	Sayı Değeri	% Değeri	Sayı Değeri	% Değeri	Sayı Değeri	% Değeri	Sayı Değeri	% Değeri	Sayı Değeri	% Değeri		
1.Çırak/Kalfa/Ustalık eğitimini oldukça faydalı buluyorum.	23	82%	4	14%	0	0%	1	4%	0	0%	28	100%
2. Çırak/Kalfa/Usta ustalık eğitimi gören öğrencilerin, iş ve işlemleri okul ve işletme tarafından uyum içerisinde yürütülmektedir.	20	71%	8	29%	0	0%	0	0%	0	0%	28	100%
3. İşletmeye gelen öğrenciler, okul ve öğrenciyi tanıtan bilgilerin bulunduğu yaka kartı kullanır.	11	39%	6	21%	3	11%	1	4%	7	25%	28	100%
4. Çırak/Kalfa/Ustalık eğitimi gören öğrencilerin, işletmelerde çalışanların yükünü azalttıklarını düşünüyorum.	19	68%	5	18%	0	0%	3	11%	1	4%	28	100%
5. Çırak/Kalfa/Ustalık eğitimi gören öğrencilerin, İş Sağlığı ve Güvenliği hakkında yeterli bilgiye sahipler.	9	32%	10	36%	4	14%	4	14%	1	4%	28	100%
6. MESEM sisteminde Çırak/Kalfa/Ustalık eğitiminin yaygınlaştırılması gerektiğini düşünüyorum.	19	68%	7	25%	0	0%	1	4%	1	4%	28	100%
7. Çırak/Kalfa/Ustalık eğitimi gören öğrencilerin, müşterilerle iletişim kurma becerileri çok iyi.	9	32%	10	36%	3	11%	5	18%	1	4%	28	100%
8. Çırak/Kalfa/Ustalık eğitimi gören öğrenciler, genel hijyen kurallarını çok iyi biliyor ve uyguluyor.	8	29%	10	36%	4	14%	6	21%	0	0%	28	100%
9. Çırak/Kalfa/Ustalık eğitimi gören öğrencilerin, İşletme çalışanlarıyla iletişim kurma becerileri çok iyi.	13	46%	10	36%	1	4%	3	11%	1	4%	28	100%
10. Koordinatör öğretmenler tarafından öğrencilerin işletmeye devam takibi düzenli olarak yapılmaktadır.	20	71%	7	25%	0	0%	1	4%	0	0%	28	100%

İŞLETME MEMNUNİYET ANKETİ



İŞLETME ANKET SONUÇLARI

OLUMLU (BAŞARILI) YÖNLERİMİZ

- ✚ Öğretmenlerin bizimle yakından ilgilenmesi
- ✚ Sosyal ve kültürel faaliyetlerin olması
- ✚ Okulun temiz ve güvenli olması
- ✚ Öğretmenlerin anlayışlı olması
- ✚ Okul müdür ve müdür yardımcılarının çok iyi olması
- ✚ Okulun yemekhanesinin olması
- ✚ Futsal
- ✚ Etkinlikler
- ✚ Eşitlik
- ✚ Çeşitli geziler
- ✚ Spor salonu var
- ✚ Oturacağımız yerler var
- ✚ Mesleki uygulama odasının olması
- ✚ Sınıftaki öğrenci sayılarının az olması
- ✚ Disiplin kuralları
- ✚ Okulun temizlenmesi
- ✚ Öğretmenlerin yardımsever olması
- ✚ Okulun yemeklerinden memnunum
- ✚ Fiziki faaliyetler
- ✚ Konuşmak istediğimiz zaman bizimle konuşulması

OLUMSUZ (BAŞARISIZ) YÖNLERİMİZ

- ✚ Sınıflarda perde yok
- ✚ Gezi yapılmıyor (ders yoğunluğu ve zaman bulunamama nedeni ile)
- ✚ Sayısal derslerin yeterince olmaması
- ✚ Ders yükünün fazla olması
- ✚ Öğrencilerin etik değerleri benimsememesi.
- ✚ Sınıfların temiz kullanılmaması
- ✚ Dışarıdan yiyecek almanın yasak olması
- ✚ Tuvaletler peçete ve tuvalet kağıdı yok
- ✚ Öğrencilerin sorumsuz olması
- ✚ Öğrenci hakları pek savunulmuyor
- ✚ Okul malzemelerinin yetersiz olması

ÖĞRETMEN ANKETİ SONUÇLARI:

OLUMLU (BAŞARILI) YÖNLERİMİZ

- ✚ Okulda pansiyonun olması
- ✚ Her türlü faaliyete destek verilmesi
- ✚ İdarenin anlayışlı ve çözüm yollu çalışması
- ✚ Sosyal etkinliklerde aktif katılımın olması
- ✚ Personele program ve günlük işlerde kolaylık sağlanması
- ✚ Sosyal kültürel faaliyetler
- ✚ Fiziksel donanımın yeterli olması
- ✚ Sınıf öğrenci sayılarının az olması

OLUMSUZ (BAŞARISIZ) YÖNLERİMİZ

- ✚ Velilerin ilgisizliği
- ✚ Akademik başarılarımız istediğimiz seviyede değil
- ✚ Disiplin konusunda daha etkili kararlar alınmalı
- ✚ Öğrencilerin ilçe dışından gelmesi
- ✚ Kılık-kıyafet konusunda düzenin sağlanamaması

VELİ ANKETİ SONUÇLARI:

OLUMLU (BAŞARILI) YÖNLERİMİZ

- + Güvenlik yönünden başarılı olması
- + Öğrencilerin dışarı çıkarılırken velilerine bilgi verilmesi
- + Sosyal ve sportif faaliyetler
- + Belirli bir okul kıyafeti olması
- + Telefon kullanımının denetimli olması
- + Yemekhanenin olması
- + Kütüphanenin olması
- + Rehberlik servisinin olması
- + Mescit'in olması
- + Sınıflarda akıllı tahtaların olması
- + Öğretmenlerin ilgili ve güler yüzlü olması
- + Müdür yardımcılarının ilgili olması
- + Tüm personelin yardıma her an hazır olması
- + DYK kurslarının olması
- + Langırt olması
- + Oyun fiziki alanlar uygun
- + Okul temiz ve sağlıklı
- + Çeşmenin olması
- + Mesajla bilgilendirme
- + Kapalı spor salonunun olması
- + Pansiyonun olması

OLUMSUZ (BAŞARISIZ) YÖNLERİMİZ

- + Tuvaletlerde peçete olmaması
- + Sıra altlarının temiz olmaması
- + Okul sıralarının uygun olmaması
- + Teneffüslerin kısa olması
- + Sosyal etkinliklerin yetersiz olması
- + Kantinin temizliğine dikkat edilmemesi
- + Telefonun yasak olması
- + Gezi yapılamaması

ÖĞRENCİ ANKETİ SONUÇLARI:

- Yapılan anketlerde öğrencilerin okulu kurumsal olarak algılamalarının puanı 5 üzerinden 3,50 dir.
- Öğrencilerin okulun eğitim ve öğretim süreçlerine ilişkin algılamalarının puanı 5 üzerinden 4 tür.

ÖĞRETMEN ANKETİ SONUÇLARI:

- Okul çalışanlarının, okulu kurumsal algılamaları iyidir.
- Okul çalışanlarının, okulun eğitim ve öğretim süreçlerine ilişkin algılamaları iyidir.
- Okul çalışanları okul değerlerini benimsemiştir.
- Okulumuza yeni katılan personelin okula uyumu kısa sürede sağlanmıştır.

VELİ ANKETİ SONUÇLARI:

- Velilerle yapılan görüşmelerde velilerin okulun eğitim ve öğretimini beğenme oranları iyidir.
- Velilerin okulun eğitim ve öğretim süreçlerine ilişkin algılamaları iyi düzeydedir.
- Velilerin toplantılara katılma oranları %25
- Okulun sportif, sosyal ve kültürel etkinliklere velilerin katılımı düşüktür.

GZFT (GÜÇLÜ, ZAYIF, FIRSAT, TEHDİT) ANALİZİ *

Okulumuzun temel istatistiklerinde verilen okul künyesi, çalışan bilgileri, bina bilgileri, teknolojik kaynak bilgileri ve gelir gider bilgileri ile paydaş anketleri sonucunda ortaya çıkan sorun ve gelişime açık alanlar iç ve dış faktör olarak değerlendirilerek GZFT tablosunda belirtilmiştir. Dolayısıyla olguyu belirten istatistikler ile algıyı ölçen anketlerden çıkan sonuçlar tek bir analizde birleştirilmiştir. Kurumun güçlü ve zayıf yönleri donanım, malzeme, çalışan, iş yapma becerisi, kurumsal iletişim gibi çok çeşitli alanlarda kendisinden kaynaklı olan güçlülükleri ve zayıflıkları ifade etmektedir ve ayırında temel olarak okul müdürü/müdürlüğü kapsamında bakılarak iç faktör ve dış faktör ayrımı yapılmıştır.

Tablo 3. SWOT analizi

Güçlü yönler (S)		Zayıf yönler (W)
Öğrenciler	Öğrencilerin okulun eğitim ve öğretim süreçlerine ilişkin algılamalarının puanı 5 üzerinden 3,5 dir.	Öğrencilerimizin akademik başarı düzeyleri ve derse hazır bulunuşlarının zayıf olması.
Çalışanlar	Okulumuza yeni katılan personelin okula uyumu kısa sürede sağlanmıştır. Çalışanlarımızın okula aidiyet duygusu gelişmiştir.	Okulun merkeze uzak olması kalacakları lojmanın olmaması nedeniyle öğretmenlerin uzak vadeli planlar yapmaması
Veliler	Velilerin okulun eğitim ve öğretim süreçlerine ilişkin algılamaları iyi düzeydedir. Eğitim etkinliklerine olumlu bakış açısı mevcuttur.	Maddi ve manevi problemi olan velilerin öğrencileri olumsuz etkilemesi.
Bina ve Yerleşke	Okulumuzun binası öğrencilerin her türlü ihtiyacına cevap verebilmektedir.	Okul bahçesindeki kapalı alanın tamamlanamaması.
Donanım	Bilişim sınıfı ve mesleki uygulama odası ileri düzey donanıma sahiptir.	Bilişim sınıfı öğrenci ayısı arttıkça, sınıf yetersiz kalacaktır.
Bütçe	Rutin ödeneklerimiz zamanında karşılanmakta, diğer ödenekler ihtiyaç doğrultusunda bütçe olanakları ölçüsünde okulumuza gönderilir.	
Yönetim Süreçleri	Okulumuzda alınan kararlar çalışanların katılımıyla alınır. Ekip ruhu ile çalışmalar yapılır.	Çalışan personelin okula uzak mesafede oturuyor olması ve yaşlarının 50 üstü olması
İletişim Süreçleri	Çalışanlarla, öğrenci ve velilerle her türlü iletişim kanalları ile devamlı iletişim halindeyiz. Okulda demokratik, şeffaf, eleştiriye açık bir okul yönetiminin bulunması.	Bir kısım çalışanlar ve öğrencilerde ilgisizlik, bıkkınlık, tükenmişlik sendromu yaşanması.
Çevre İle İşbirliği		Öğrencilerde okuma alışkanlığının çok düşük düzeyde olması. Sorumsuzluk hastalığının yaygın olması. Kurallara uyma konusunda sıkıntı yaşamaları.

OKUL DIŐI	<i>Fırsatlar (O)</i>		<i>Tehditler (T)</i>	
	Politik	Bakanlık nezdinde mesleki eđitimin önemsenmesi ve yeni alıŐmalar yapılması.	Sık deđiŐen eđitim politikaları, belirsizlik ve istikrarsızlık.	
	Ekonomik	Temel ihtiyaların eksiksiz olarak karŐılanıyor olması.	Velilerimizin ekonomik aıdan sorunlarının fazla olması, bölgedeki işsizlik öđrenci ailelerini etkilemesi.	
	Sosyolojik	Eđitimde fırsat eŐitliđinin olması, Çevre ile sosyal ilişkilerin kurulabilmesi ve işbirliđi yapılması.	Bölgemiz ve okulumuzda sosyal etkinlik alanlarının yetersiz olması.	
	Teknolojik	Teknolojik gelişmeler konusuna uyum gösterecek dinamik öđretmen yapısının varlıđı.	.	
	Mevzuat-Yasal	Mevzuatların ihtiyalara göre güncellenmesi.	Bazı mevzuatların uygulanmasının yerel, ekonomik, sosyal ve benzeri faktörlerden dolayı uygulanır olmaması.	
	Ekolojik	Bölge ikliminin ılıman olarak eđitime olumlu katkıda olması, eđitimi engelleyici faktörlerin bulunmaması.	Öđrencilerimizin okula taşıma ve toplu taşıma yoluyla ulaşması KıŐ şartlarında okula devamsızlıđın artması.	
	Politik	Bakanlık nezdinde mesleki eđitimin önemsenmesi ve yeni alıŐmalar yapılması.	Sık deđiŐen eđitim politikaları, belirsizlik ve istikrarsızlık.	
	Ekonomik	Temel ihtiyaların eksiksiz olarak karŐılanıyor olması.	Velilerimizin ekonomik aıdan sorunlarının fazla olması, bölgedeki işsizlik öđrenci ailelerini etkilemesi.	
	Sosyolojik	Eđitimde fırsat eŐitliđinin olması, Çevre ile sosyal ilişkilerin kurulabilmesi ve işbirliđi yapılması.	Bölgemiz ve okulumuzda sosyal etkinlik alanlarının yetersiz olması.	

GELİŐİM VE SORUN ALANLARI

GeliŐim ve sorun alanları analizi ile GZFT analizi sonucunda ortaya ıkan sonuçların planın geleceđe yönelim bölümü ile ilişkilendirilmesi ve buradan hareketle hedef, gösterge ve eylemlerin belirlenmesi sağlanmaktadır.

GeliŐim ve sorun alanları ayırımında eđitim ve öđretim faaliyetlerine ilişkin üç temel tema olan Eđitime EriŐim, Eđitimde Kalite ve kurumsal Kapasite kullanılmıŐtır. Eđitime erişim, öđrencinin eđitim faaliyetine erişmesi ve tamamlamasına ilişkin süreçleri; Eđitimde kalite, öđrencinin akademik başarısı, sosyal ve biliŐsel gelişimi ve istihdamı da dâhil olmak üzere eđitim ve öđretim sürecinin hayata hazırlama evresini; Kurumsal kapasite ise kurumsal yapı, kurum kültürü, donanım, bina gibi eđitim ve öđretim sürecine destek mahiyetinde olan kapasiteyi belirtmektedir.

Eđitime Eriřim

- ✚ Okullařma Oranı
- ✚ Okula Devam/
Devamsızlık
- ✚ Okula Uyum,
Oryantasyon
- ✚ Eđitime İhtiyaç Duyan
Özel Bireyler
- ✚ Yabancı Öğrenciler
- ✚ Hayat boyu Öğrenme

Eđitimde Kalite

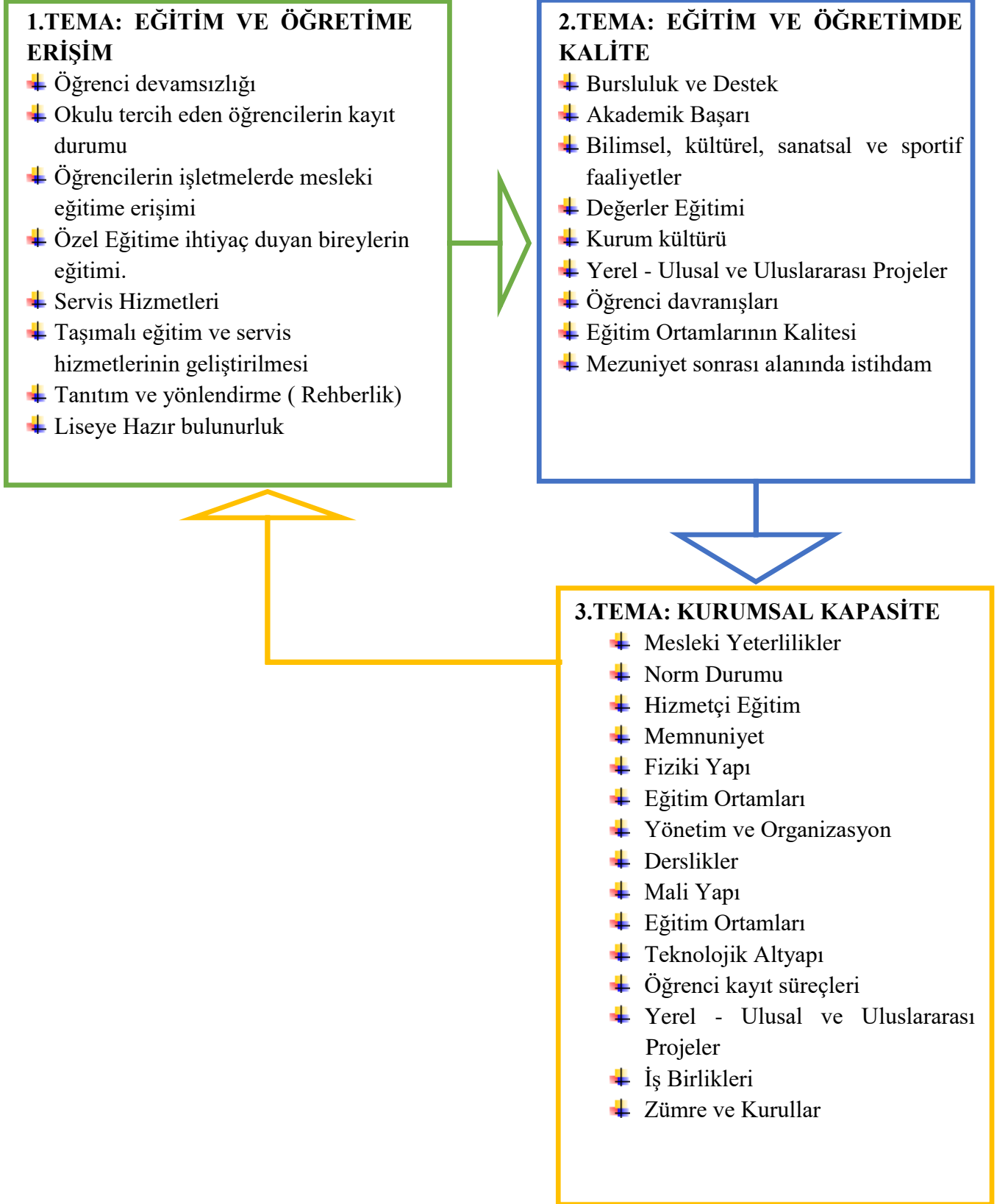
- ✚ Akademik Başarı
- ✚ Sosyal, Kültürel ve
Fiziksel Geliřim
- ✚ Sınıf Tekrarı
- ✚ İstihdam Edilebilirlik ve
Yönlendirme
- ✚ Öğretim Yöntemleri
- ✚ Ders araç gereçleri

Kurumsal Kapasite

- ✚ Kurumsal İletişim
- ✚ Kurumsal Yönetim
- ✚ Bina ve Yerleşke
- ✚ Donanım
- ✚ Temizlik, Hijyen
- ✚ İş Güvenliđi,
- ✚ Okul Güvenliđi
- ✚ Tařıma ve servis

Gelişim ve sorun alanlarına ilişkin GZFT analizinden yola çıkılarak saptamalar yapılırken yukarıdaki tabloda yer alan ayırmda belirtilen temel sorun alanlarına dikkat edilmesi gerekmektedir.

Gelişim ve Sorun Alanlarımız



BÖLÜM III: MİSYON, VİZYON VE TEMEL DEĞERLER

Okul Müdürlüğümüzün Misyona, vizyona, temel ilke ve değerlerinin oluşturulması kapsamında öğretmenlerimiz, öğrencilerimiz, velilerimiz, çalışanlarımız ve diğer paydaşlarımızdan alınan görüşler, sonucunda stratejik plan hazırlama ekibi tarafından İl Milli Eğitim Müdürlüğümüz ve İlçe Milli Eğitim Müdürlüğümüzün Misyona Vizyona ve Temel değerleri esas alınarak oluşturulan Misyona, Vizyona, Temel Değerler; Okulumuz üst kurulana sunulmuş ve üst kurul tarafından onaylanmıştır.

MİSYONUMUZ

Mesleki ve Akademik başarıyı aynı anda yürütebilen toplumumuzun istediği ve güvendiği personelin eğitim-öğretimi kendisine görev sayan bir kurum olmak.

VİZYONUMUZ

Dünyadaki bilimsel gelişmeleri takip eden, kendisini teknolojik gelişmelerle beraber sürekli yenileyen, teoriyi pratikle birleştirmeyi başaran; sağlık sektörüne, güzellik ve saç bakımı ve yiyecek- içecek Hizmetlerine aranan ara elmanı yetiştirmeyi ve lisans programlarına öğrenci yetiştirmeyi hedefleyen bir eğitim kurumu olmak.

TEMEL DEĞERLERİMİZ

Tüm çalışanları ile, misyona doğrultusunda ülkemize ve paydaşlarına karşı olan sorumluluk bilinci ile üzerine düşen görevleri yerine getirebilmek için aşağıda verilen temel değerler doğrultusunda hizmetlerini sürdürecektir.

- ❖ Üretkenlik
- ❖ Özgünlük
- ❖ Verimlilik
- ❖ Toplam kalite yönetimi anlayışı, kültür, sanat ve çevreye duyarlılık
- ❖ Sosyal Sorumluluk
- ❖ İş Ahlakına Sahiplik
- ❖ İhtiyaç odaklılık
- ❖ Tarafsızlık
- ❖ Adalet
- ❖ Açık ve dürüst iletişim,
- ❖ Çevreye ve bütün canlıların yaşam haklarına duyarlılık
- ❖ Girişimcilik, yaratıcılık, yenilikçilik
- ❖ Katılımcılık
- ❖ Analitik ve bilimsel bakış
- ❖ Şeffaflık ve hesap verebilirlik
- ❖ İnsan hakları ve evrensel değerlere bağlılık

BÖLÜM IV: AMAÇ, HEDEF VE EYLEMLER

TEMA I: EĞİTİM VE ÖĞRETİME ERİŞİM

Eğitim ve öğretime erişim okullaşma ve okul terki, devam ve devamsızlık, okula uyum ve oryantasyon, özel eğitime ihtiyaç duyan bireylerin eğitime erişimi, yabancı öğrencilerin eğitime erişimi ve hayat boyu öğrenme kapsamında yürütülen faaliyetlerin ele alındığı temadır.

STRATEJİK AMAÇ 1:

Kayıt bölgemizde yer alan çocukların okullaşma oranlarını artıran, öğrencilerin uyum ve devamsızlık sorunlarını gideren etkin bir yönetim yapısı kurulacaktır.

Stratejik Hedef 1.1. Kayıt bölgemizde yer alan çocukların okullaşma oranları artırılacak ve öğrencilerin uyum ve devamsızlık sorunları da giderilecektir.

Performans Göstergeleri

No	PERFORMANS GÖSTERGESİ	Mevcut		HEDEF			
		2023	2024	2025	2026	2027	2028
PG.1.1.a	Kayıt bölgesindeki öğrencilerden okula kayıt yaptıranların oranı (%)	10	12	15	17	18	20
PG.1.1.b	Okula yeni başlayan öğrencilerden oryantasyon eğitimine katılanların oranı (%)	100	100	100	100	100	100
PG.1.1.c	Bir eğitim ve öğretim döneminde 20 gün ve üzeri devamsızlık yapan öğrenci oranı (%)	2	1	1	0	0	0

Eylemler

No	Eylem İfadesi	Eylem Sorumlusu	Eylem Tarihi
1.1.a	Kayıt bölgesinde yer alan öğrencilerin tespiti çalışması yapılacaktır.	Okul Stratejik Plan Ekibi	01 Eylül-20 Eylül
1.1.b	Devamsızlık yapan öğrencilerin tespiti ve erken uyarı sistemi için çalışmalar yapılacaktır.	Murat ÖZBAY Müdür Yardımcısı	01 Eylül-20 Eylül
1.1.c	Devamsızlık yapan öğrencilerin velileri ile özel aylık toplantı ve görüşmeler yapılacaktır.	Rehberlik Servisi	Her ayın son haftası

Stratejik Amaç 2:

Okulumuzu tanıtmak ve meslek okulları arasında başarılarıyla öne çıkan bir yer edinilecektir.

STRATEJİK HEDEF 1.1: Okulumuzun web sitesinin sürekli güncellenmesi ve okulla ilgili önemli haberlere yer verilmesi.

PERFORMANS GÖSTERGELERİ

No	PERFORMANS GÖSTERGESİ	Mevcut		HEDEF			
		2023	2024	2025	2026	2027	2028
PG.1.1.a	Okuldaki önemli olay, sportif ve akademik başarılar, öğrenci faaliyetleri ve eğitimle ilgili önemli duyuruların internet sayfamızda yayınlanma oranı %	40	45	50	60	65	70
PG.1.1.b	Öğretmenlere ait ders notları, soru bankaları vb. çalışmaların okul internet sitesinde yayınlanma oranı	10	30	40	50	70	90
PG.1.1.c	Derslerde işlenen konularla ilgili mevzuat değişikliklerinin internet sitesinde yayınlanması.	10	30	40	50	70	80

Eylemler*

No	Eylem İfadesi	Eylem Sorumlusu	Eylem Tarihi
1.1.a	Okuldaki önemli olay, sportif ve akademik başarılar, öğrenci faaliyetleri ve eğitimle ilgili önemli duyuruların internet sayfamızda yayınlanması.	Bilişim kulübü Faaliyette bulunan idareci ve öğretmenler	Her ayın son haftası
1.1.b	Öğretmenlere ait ders notları, soru bankaları vb. çalışmaların okul internet sitesinde yayınlanması	Bilişim kulübü öğretmenleri	Her ayın son haftası
1.1.c	Derslerde işlenen konularla ilgili mevzuat değişikliklerinin internet sitesinde yayınlanması.	Bilişim Kulübü, Alan Şefi	Talim terbiye duyurusuna istinaden

Stratejik Amaç 1:

Öğrencilerimizin gelişmiş dünyaya uyum sağlayacak şekilde donanımlı bireyler olabilmesi için eğitim ve öğretimde kalite artırılabacaktır.

Stratejik Hedef 1.1. Öğrenme kazanımlarını takip eden ve velileri de sürece dâhil eden bir yönetim anlayışı ile öğrencilerimizin akademik başarıları ve sosyal faaliyetlere etkin katılımını artırılacaktır.

Performans Göstergeleri

No	PERFORMANS GÖSTERGESİ	Mevcut		HEDEF				
		2023	2024	2025	2026	2027	2028	
PG.1.1.a	Sosyal faaliyetlere katılım oranı %	45		50	55	60	70	80

Eylemler

No	Eylem İfadesi	Eylem Sorumlusu	Eylem Tarihi
1.1.a	Öğrencilerin sosyal etkinliklere etkin bir şekilde katılımı	Kulüp Öğretmenleri	Eylül ayı ilk haftası

Stratejik Hedef 1.2. Etkin bir rehberlik anlayışıyla, öğrencilerimizi ilgi ve becerileriyle orantılı bir şekilde üst öğrenime veya istihdama hazır hale getiren daha kaliteli bir kurum yapısına geçilecektir.

Performans Göstergeleri

No	PERFORMANS GÖSTERGESİ	Mevcut		HEDEF			
		2023	2024	2025	2026	2027	2028
PG.1.2.a	Dyk kurslarına katılım oranı %	5.6	7	10	12	15	20
PG.1.2.b	Staj katılım ve devamsızlığı oranı %	5	4	3	2	1	1

Eylemler

No	Eylem İfadesi	Eylem Sorumlusu	Eylem Tarihi
1.2.a	Üniversite sınavı ve okul derslerine katkı sağlaması adına dyk kurslarına daha çok öğrenci katılımı sağlanması	Rehberlik öğretmeni, Rehberlik servisi	Eylül ilk haftası
1.2.b	Staj takibi için koordinatör öğretmenlerin ilgilerinin artırılması	Koordinatör öğretmenler, idare	Her haftanın iki günü

STRATEJİK AMAÇ 2:

Başarılı Bir Okul Olmak

Stratejik Hedef 1.1 Her yıl üniversitelere yerleşme oranını sürekli artırmak

Performans Göstergeleri

No	PERFORMANS GÖSTERGESİ	Mevcut		HEDEF			
		2023	2024	2025	2026	2027	2028
PG.1.1.a	4 yıllık fakülteye giden öğrenci oranı %	5	7	10	12	15	18
PG.1.1.b	Ön lisans eğitime giden öğrenci oranı %	5	10	15	20	25	30
PG.1.1.c	Yapılan üniversite tanıtım gezisi	1	2	2	3	3	3

Eylemler

No	Eylem İfadesi	Eylem Sorumlusu	Eylem Tarihi
1.1.a	4 yıllık üniversiteye öğrenci göndermek için öğrenim koçu çalışması yapmak	Öğretmenler	Eylül ilk haftası
1.1.b	Üniversite gezileri yapıp öğrencilere üniversiteleri tanıtmak	Gezi inceleme kulübü	Mayıs ayının 2. haftası

Stratejik Hedef 2.1 Sınıf ve ders olarak öğrenci başarılarını sürekli artırmak

Performans Göstergeleri

No	PERFORMANS GÖSTERGESİ	Mevcut		HEDEF			
		2023	2024	2025	2026	2027	2028
PG.2.1.b	Sınıfların başarı ortalamaları %	66,42	67	68	69	70	71
PG.2.1.c	Eğitsel rehberlik çalışması	10	12	15	20	25	30

Eylemler

No	Eylem İfadesi	Eylem Sorumlusu	Eylem Tarihi
2.1.a	Her branş için öğrencilerin mevcut başarılarının sınıf sınıf tespit edilmesi.	Okul idaresi	Dönem sonlarında
2.1.b	Her sınıf için ders başarı notlarının tespit edilmesi.	Okul idaresi	Dönem sonlarında
2.1.c	Öğrencilere “Zamanı Etkili ve Verimli Kullanma, Plan Yapma Becerilerini” geliştirici çalışmaların okul rehberlik servisi koordinesinde sınıf rehber öğretmenleri tarafından yapılması.	Okul Rehberlik Servisi Sınıf Öğretmenleri	01-20 Eylül
2.1.ç	Bütün öğretmenlerin eğitim teknolojisini ve aktif öğrenme yöntemleri kullanarak dersleri işlemeleri.	Okul idaresi, Alan Şefleri, Ders öğretmenleri	Her ders
2.1.d	Yapılan deneme sınavı sorularının her ders öğretmeni tarafından çözümünün yapılması.	Okul idaresi Zümre başkanları	Deneme sınavı ilk ders
2.1.e	Sınıf rehber öğretmenleri tarafından “başarısızlık nedenlerini” çok iyi belirleyerek gerekli tedbirleri öğrenci ve sınıf bazında almak	Okul Rehberlik Servisi Sınıf Rehber Öğretmenleri	Her ayın son haftası
2.1.f	Akademik başarısı düşük, devamsızlık sorunu olan, ders içindeki olumsuz tutum ve davranışlarıyla dikkat çeken (ders dinlemeyen, dersin dinlenilmesine engel olan, ya da çok sessiz ve içe dönük v.b.) öğrencilere yönelik öğretmen, rehberlik servisi ve veli iş birliği ile gereken eğitsel tedbirleri almak.	-Rehberlik Servisi -Sınıf Rehber Öğretmenleri	Her ayın son haftası
2.1.g	Okulumuzda gelişimsel ve önleyici rehberlik anlayışı ilkeleri paralelinde çalışmalar yaparak olabilecek olumsuzlukları ortaya çıkmadan engellemek.	Rehberlik Servisi	Her ayın ilk haftası
2.1.ğ	Sınıf yerleşimlerini alanlara göre yaparak, alan öğretmenleri ve öğrencilerinin birbirleri ile daha fazla görüşmelerini sağlamak.	-Okul idaresi - Alan Şefleri	01-20 Eylül

Stratejik Hedef 3.1: Öğrencilerimize yaşamın en temel gereklerinden olan “öğrenmeyi öğrenme” bilincini aşlamak ve öğrenmeyi sevdirebilmek

Performans Göstergeleri

No	PERFORMANS GÖSTERGESİ	Mevcut	HEDEF				
		2023	2024	2025	2026	2027	2028
PG.3.1.b	Kütüphanedeki kitap sayısı	3420	3570	3620	3670	3720	3800

Eylemler

No	Eylem İfadesi	Eylem Sorumlusu	Eylem Tarihi
3.1.a	Öğrencilerin istekleri ve ihtiyaçları yönünde öğrenme ortamlarını oluşturmak	Okul İdaresi Alan, Atölye ve Laboratuvar Şefleri	01 -20 Eylül
3.1.b	Okul kütüphanesini zenginleştirerek öğrencilerimizde okuma ve araştırma becerilerini geliştirmek.	Kültür ve Edebiyat Kulübü Edebiyat zümre öğretmenleri	01 -20 Eylül
3.1.c	Okulumuzda “Kitap Okuma Kampanyası” düzenleyerek öğrencilerimizin kitap okuma alışkanlığı edinmelerinin sağlanması.	Kültür ve Edebiyat Kulübü Edebiyat zümre öğretmenleri	01 -20 Eylül
3.1.ç	Öğrencilerimizde bilgiye ulaşma yolları konusunda en önemli özellik olan teknolojiyi kullanma becerisinin Bilgisayar dersleri yoluyla geliştirilmesi.	Bilgisayar Öğretmenleri Alan, Atölye ve Laboratuvar Şefleri	01 -20 Eylül
3.1.d	Bilgiye ulaşmada yardımcı olacak internet adreslerinin okul ve alan panolarında duyurulması. Öğrencilere İnterneti faydalı bilgilere ulaşmada kullanma alışkanlığının kazandırılması.	Alan Şefi Meslek Derslerini okutan öğretmenler	Her ayın son haftası
3.1.e	Sosyal aktivitelere daha fazla yer vererek öğrencilerimizin sosyal becerileri ve olumlu karakter özelliklerini kazanmalarının sağlanması	Okul İdaresi Kulüp Danışman Öğretmenleri	Eylül ilk haftası zümrelerde belirtilecek
3.1.f	İnternet bağlantılı laboratuvarların öğrencilerin kullanımına sürekli açık tutulması	Okul idaresi Alan Şefleri	2. Dönem başı

Stratejik Hedef 2.3:_Okulumuzun İlimizde, ülke genelinde sportif ve sosyal faaliyetlere katılması ve iyi dereceler alması için çalışmaların yapılması

No	PERFORMANS GÖSTERGESİ	Mevcut	HEDEF				
		2018	2019	2020	2021	2022	2023
PG.1.1.a	Okulumuzdaki sosyal ve sportif faaliyetler düzenlenme sayısı	10	12	14	15	16	18

Eylemler*

No	Eylem İfadesi	Eylem Sorumlusu	Eylem Tarihi
1.1.a	Okulumuzdaki sosyal ve sportif faaliyetlere öğrencilerimizin daha fazla katılımının sağlanması	Okul İdaresi Okul Aile Birliği Rehberlik Servisi Kulüp Danışman Öğretmenleri	Eylül ilk haftası
1.1.b	Okulumuzdaki sosyal ve sportif faaliyetlerin sayısı ve çeşidinin artırılması.	Okul İdaresi Okul Aile Birliği Rehberlik Servisi Beden Eğitimi Öğretmenleri Kulüp Danışman Öğretmenleri	01-20 Eylül
1.1.c	Öğrencilere iyi bir meslek ve başarılı bir toplumsal yaşam için akademik kariyerin tek başına yeterli olmadığı bunun yanında sosyal becerilerin de önemli olduğunun kavratılması.	Rehberlik Servisi Sınıf Öğretmeni	Aralık –Mayıs aylarının ilk haftası seminer düzenlenecek
1.1.ç	Okul bilişim sınıflarının ve spor aktivitesi yaptıkları alanların öğrencilere devamlı olarak açık tutulması.	Okul İdaresi Alan Şefleri	Her zaman
1.1.d	Trabzon İli ve ilçelerinin tarihi ve turistik yerlerine her yıl günü birlik geleneksel geziler düzenleyerek öğrencilerin yaşadıkları çevreyi tanımalarını sağlamak	Okul İdaresi Turizm Gezi ve İnceleme Kulübü Danışman Öğretmenleri	Mayıs ayı son haftası

TEMA III: KURUMSAL KAPASİTE

STRATEJİK AMAÇ 1:

VELİLERİMİZİN OKUL TOPLUMUNDAKİ YERLERİNİ ALMALARINI SAĞLAMAK.

Stratejik Hedef 1.1: _Okulda daha temiz bir ortamın oluşturulması ve okulda oluşabilecek “küçük sağlık sorunları” esnasında ilk yardım dolabının malzemelerinin tamamlanması.

Performans Göstergeleri

No	PERFORMANS GÖSTERGESİ	Mevcut	HEDEF				
		2018	2019	2020	2021	2022	2023
PG.1.1.a	Okul-veli iş birliğini geliştirici çalışmalar yapılarak (katılımın yüksek olduğu veli toplantıları ve veliye dönük seminerler vb.) velilerimizin çocuklarının eğitimine doğrudan katılma oranı %	15	25	30	35	40	50
PG.1.1.b	Okul Aile Birliği çalışmalarına destek verilme oranı %	20	30	40	50	60	70
PG.1.1.c	Okuldaki çalışmaların planlanmasının, organizasyon çalışmalarının ve uygulama basamakları velilerin katılma oranı %	5	10	20	20	30	35
PG.1.1.ç	Okulda yapılan YGS deneme sınavı sonuçlarının velilerle paylaşılması ve çocukları hakkında gerçekçi beklentilerde bulunmalarının sağlanması amacıyla gerçekleştirilen eğitime katılma oranı %	20	25	30	30	35	50
PG.1.1.d	Problemlili öğrencilerin velileri ile daha çok görüşme yapmak ve görüşmelerin tutanak altına alınmasını sağlama oranı %	70	75	80	90	95	100

Eylemler

No	Eylem İfadesi	Eylem Sorumlusu	Eylem Tarihi
1.1.a.	Okul-veli iş birliğini geliştirici çalışmalar yapılarak (katılımın yüksek olduğu veli toplantıları ve veliye dönük seminerler vb.) velilerimizin çocuklarının eğitimine doğrudan katılmalarını sağlamak.	Okul İdaresi Okul Aile Birliği Rehberlik Servisi	Her dönem başı
1.1.b	Okul Aile Birliği çalışmalarına destek verilmesi.	Okul İdaresi Okul Aile Birliği Rehberlik Servisi	Eylül ilk haftası
1.1.c	Okuldaki çalışmaların planlanmasının, organizasyon çalışmalarının ve uygulama basamaklarının velilerle birlikte yapılması.	Okul İdaresi Okul Aile Birliği Rehberlik Servisi	01-20 Eylül, Şubat ilk haftası
1.1.ç	Okulda yapılan YGS deneme sınavı sonuçlarının velilerle paylaşılması ve çocukları hakkında gerçekçi beklentilerde bulunmalarının sağlanması.	Okul İdaresi Okul Aile Birliği Rehberlik Servisi	Her deneme sınavı ilk hafta
1.1.d	Problemlı öğrencilerin velileri ile daha çok görüşme yapmak ve görüşmelerin tutanak altına alınmasını sağlamak.	Okul İdaresi Okul Aile Birliği Rehberlik Servisi	Her ay sonları
1.1.e	Uygulama eğitime gidecek öğrencilerin staj yerlerinin belirlenmesinde ve staj yeri bulunması konusunda veliler ile görüşmeler yapılarak desteklerinin sağlanması.	Okul İdaresi Okul Aile Birliği Rehberlik Servisi	01-20 Eylül

STRATEJİK AMAÇ 2

Okulun donanımsal imkânlarından bütün öğrenci ve personelin yararlanmasını sağlamak

Stratejik Hedef 1. Okul bahçesinin görünüşünü güzelleştirmek ve güvenli hale getirmek

Performans Göstergeleri

No	PERFORMANS GÖSTERGESİ	Mevcut	HEDEF				
		2018	2019	2020	2021	2022	2023
PG.1.1.a	Bahçeye çiçek dikilme oranı %	35	45	55	60	60	60

Eylemler

No	Eylem İfadesi	Eylem Sorumlusu	Eylem Tarihi
1.1.a	Bahçeye çiçek dikilmesi.	Gezi ve inceleme kulübü Danışman öğretmenleri	Mayıs ayının ilk haftası
1.1.b	Bu konuda yerel yönetimle iş birliği yapılması.	Okul Aile Birliği Okul İdaresi	01 Eylül – 20 Eylül
1.1.c	Bahçe duvarlarının deforme oldukça onarımı.	Okul idaresi Resim öğretmeni Beden eğitimi öğretmenleri	Eylül ayının ilk haftası
1.1.ç	Okulumuz bahçesindeki voleybol ve basketbol sahalarının çizilmesi, potaların boyanması ve potalarda file bulundurulması	Beden Eğitimi Öğretmenleri	Eylül ayının ilk haftası
1.1.d	Okul bahçesine bankların temin edilmesi.	Okul Aile Birliği Okul İdaresi	Eylül ayının ilk haftası
1.1.e	Okul bahçesi ihata duvarlarının demirlerin boyanması	Okul Aile Birliği Okul İdaresi	Eylül ayının ilk haftası

Stratejik Hedef 1,2: Daha güvenli bir okul ortamı oluşturarak bu yönüyle tercih edilen bir okul olmak

No	PERFORMANS GÖSTERGESİ	Mevcut	HEDEF				
		2018	2019	2020	2021	2022	2023
PG.1.2.a	Okulda şiddet ve bu yüzden disiplin olaylarının oranı%	20	15	10	8	5	5
PG.1.2.b	Şiddete meyilli öğrenci ve öğrenci gruplarına yönelik rehberlik servisinin eğitim verme sayısı	2	3	3	3	3	3

Eylemler*

No	Eylem İfadesi	Eylem Sorumlusu	Eylem Tarihi
1.2.a	Şiddet Eylem Planı hazırlaması ve titizlikle uygulanması	Okul İdaresi Okul Aile Birliği Rehberlik Servisi	Eylül ayı ilk haftası
1.2.b	Tehdit algılandığında okul, veli ve emniyet mensuplarıyla iş birliği yapılması.	Okul İdaresi Okul Aile Birliği Rehberlik Servisi	Tehdit algılandığı gün
1.2.c	Şiddete meyilli öğrenci ve öğrenci gruplarına yönelik rehberlik servisi, okul idaresi ve veli iş birliğine gereken önemin verilmesi.	Okul İdaresi Okul Aile Birliği Rehberlik Servisi	Periyodik olarak 2 ayda bir
1.2.ç	Öğrenci devamsızlıkları ve okuldan kaçma ile ilgili Okul İdaresi ve Rehberlik Servisince düzenli takip yoluyla iyileştirmeye yönelik tedbirlerin alınması	Okul İdaresi Okul Aile Birliği Rehberlik Servisi	Her dönemde bir kez
1.2.d	Sınıf Rehber öğretmenlerinin ilgilendiği sınıfların her yıl değişmesi yerine 9. sınıftan itibaren alınması	Okul İdaresi Okul Aile Birliği Rehberlik Servisi	Eylül ayının ilk haftası

V. BÖLÜM: MALİYETLENDİRME

2024 - 2028 STRATEJİK PLANI FAALİYET/PROJE MALİYETLENDİRME TABLOSU

Kaynak Tablosu	2024	2025	2026	2027	2028	Toplam
Genel Bütçe	40000	50000	60000	70000	80000	80000
Valilikler ve Belediyelerin Katkısı						
Diğer (Okul Aile Birlikleri)						
TOPLAM						

VI. BÖLÜM: İZLEME VE DEĞERLENDİRME

Okulumuz Stratejik Planı izleme ve değerlendirme çalışmalarında 5 yıllık Stratejik Planın izlenmesi ve 1 yıllık gelişim planının izlenmesi olarak ikili bir ayrıma gidilecektir.

Stratejik planın izlenmesinde 6 aylık dönemlerde izleme yapılacak denetim birimleri, il ve ilçe millî eğitim müdürlüğü ve Bakanlık denetim ve kontrollerine hazır halde tutulacaktır.

Yıllık planın uygulanmasında yürütme ekipleri ve eylem sorumlularıyla aylık ilerleme toplantıları yapılacaktır. Toplantıda bir önceki ayda yapılanlar ve bir sonraki ayda yapılacaklar görüşülüp karara bağlanacaktır.

EKLER:

Öğretmen, öğrenci ve veli anket örnekleri klasör ekinde olup okullarınızda uygulanarak sonuçlarından paydaş analizi bölümü ve sorun alanlarının belirlenmesinde yararlanabilirsiniz.